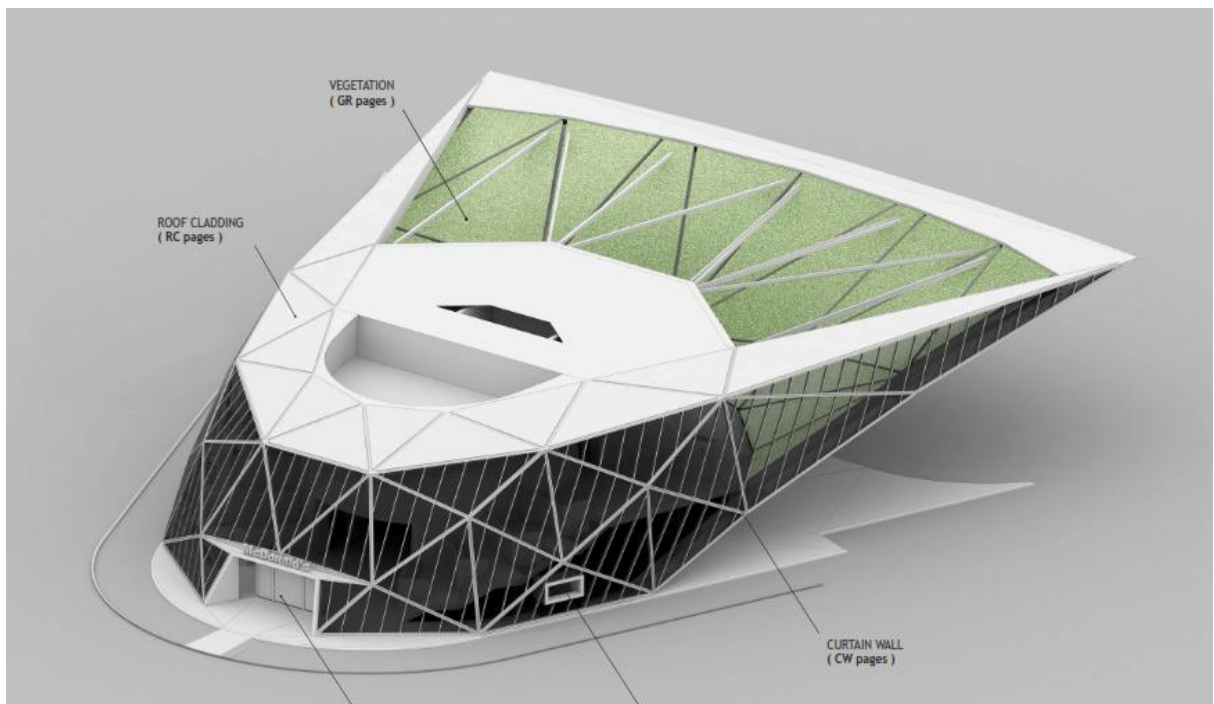


ტექნიკური დავალება

თერჯოლის მუნიციპალიტეტში, შპს "სოკარ-ჯორჯია პეტროლეუმის" ავტოგასამართი სადგურის და სავაჭრო კომპლექსის, ბათუმში, "მაკდონალდსის" შენობის ლითონ-კონსტრუქციების შემოწმება.



1. შემოწმების აქტუალობა

ნაგებობის პერიოდული შემოწმება აქტუალურია და გათვალისწინებულია, შემდეგი ნორმატიული დოკუმენტაციის მოთხოვნით:

- ГОСТ 31937-2024 Здания и сооружения. Правила обслуживания и мониторинга
- ТКП 265-2011 Порядок технического обслуживания и ремонта производственных зданий
- ОРД 00 000-889 Техническая эксплуатация стальных производственных зданий.

2. შემოწმების მოცულობა.

2.1. შესამოწმებელია:

2.1.1. თერჯოლის მუნიციპალიტეტში არსებული სავაჭრო კომპლექსის და ავტოგასამართი სადგურის ლითონ-კონსტრუქციები.

2.1.2. ქ. ბათუმში, მაკდონალდსის ლითონ-კონსტრუქციები

2.2. შემოწმდება ნაგებობების ლითონ-კონსტრუქციების ყველა კვანძი

2.3. დეტალური შემოწმება ჩატარდება ნაგებობის საყრდენ კვანძებში.

3. შემოწმების მიზანი.

3.1. შენადუდ ნაკერებში ზედაპირული და ზედაპირისქვეშა დეფექტების გამოვლენა

3.2. მზიდი ლითონ-კონსტრუქციების დეფორმაციების და დაზიანებების გამოვლენა.

3.3. ლითონ-კონსტრუქციების კოროზიული მდგომარეობის შეფასება

3.4. ლითონ-კონსტრუქციებზე ანტიკოროზიული საფარის შემოწმება.

4. შემოწმების მეთოდები

4.1. ვიზუალური და გაზომვითი

4.2. ინდუქციური

4.4. ულტრაბგერითი

4.5. შედეგების კამერალური დამუშავება და ტექნიკური ანგარიშის მომზადება.

5. შემოწმების შედეგები

შემოწმების შედეგად წარმოდგენილი უნდა იქნეს:

- 5.1. მზიდი კონსტრუქციების დაზიანებების არეალი, კვანძების მდგომარეობა, დაზიანებული ელემენტების ფიქსაციით, ნახაზების სახით.
- 5.2. კვანძების შედუღული ელემენტების ვიზუალური და ინსტრუმენტალური შემოწმების შედეგები, დაზიანების არეალის იდენტიფიკაციით.
- 5.3. კვანძების კოროზიული დაზიანების არეალი, ფიქსაციით ნახაზების სახით.
- 5.4. ანტიკოროზიული საფარის შემოწმების შედეგები
- 5.5. გამოკვლევის შედეგები წარმოდგენილი იქნეს ტექნიკურ ანგარიშში არსებული ხარვეზების და დეფექტების მითითებით და მათი გამოსწორების რეკომენდაციებით

6. მოთხოვნები შემოწმებელი ორგანიზაციის მიმართ

- 6.1. ნაგებობის გამოკვლევა უნდა ჩაატაროს ორგანიზაციამ, რომელსაც გააჩნია ლითონ-კონსტრუქციების დიაგნოსტიკური კვლევის გამოცდილება და ანალოგიური სამუშაოები ჩატარებული აქვს ბოლო 3 წლის განმავლობაში. (წარმოდგენილი უნდა იქნეს შემოწმების დამადასტურებელი დოკუმენტაცია)
- 6.2. აქვს დიაგნოსტიკური კვლევისათვის აუცილებელი ინსტრუმენტები და აპარატურა
- 6.3. ყავს, EN ISO 9712-2012/2022 სტანდარტით სერტიფიცირებული მე-3 დონის MT, UT, RT, VT, PT კვლევის მეთოდებში ლიცენზირებული სპციალისტები.

7. მოსამზადებელი სამუშაოები.

სამუშაოების დაწყებამდე დამკვეთის, მიერ ჩასატარებელია შემდეგი მოსამზადებელი სამუშაოები:

- 7.1. ნაგებობის შიდა, შესამოწმებელ სივრცეში მოეწყოს განათება.
- 7.2. სვეტების ანკერული საყრდენების შესამოწმებლად მომზადდეს (გაიდოს) შესასვლელი ღიობები.
- 7.3. დამკვეთის მიერ წარმოდგენილი უნდა იქნეს საპროექტო და საკონსტრუქტორო დოკუმენტაცია რომელზეც შესაძლებელი იქნება დაზიანებული ადგილების ფიქსაცია.

8. შემოწმების ვადა.

40 კალენდარული დღე ხელშეკრულებაზე ხელმოწერის დღიდან. (50 დღე - ინსტრუმენტალური გაზომვები, 10-დღე კამერალური სამუშაოები).