



## ჩ/ქ ბორჯომი #2 35კვ ძალოვანი კაბელის გადატანის პროექტი

### ტექნიკური დავალება

თარიღი: 17 იანვარი, 2024

ადგილმდებარეობა: საქართველო, ბორჯომის რაიონი, სოფ. ყვიბისი

#### 1. შესავალი

წინამდებარე ტექნიკური დავალება, მიზნად ისახავს, ჩ/ქ ბორჯომი #2 35 კვ ძალოვანი კაბელის რეტრასირებას/გადატანას.

#### 2. მიზანი და ამოცანა

პროექტის მიზანია, ეტაპოვრივად რეტრასირდეს ჩ/ქ ბორჯომი #2-ის ტერიტორიაზე გამავალი 35კვ ძალოვანი კაბელი, რაც უზრუნველყოფს ტერიტორიაზე მიმდინარე თუ დადგენილი სამშენებლო უსაფრთხო და ხელშეუშლელ წარმართვას.

#### 3. სამუშაოთა მოცულობა

ჩ/ქ ბორჯომი #2 35კვ ძალოვანი კაბელის გადატანის პროექტის წარმოადგენს სრულფასოვანი ჩაბარების/მიღების ტიპს (Turnkey), რომელიც მოიაზრებს სერვისის მიწოდებას, შესყიდვებს, ინსტალაციას, შემოწმებას და გაშვებას. პროექტის ფარგლებში განსახორციელებელი სამუშაოები უნდა იყოს, საქართველოს გადამცემი ქსელის წესების ბოლო რედაქციის შესაბამისად დაგეგმილი და შესრულებული.

სამუშაოთა მოცულობა უნდა მოიცავდეს შემდეგ პუნქტებს:

- 35კვ კაბელის ტრასა:** კონტრაქტორი, პროექტის ფარგლებში, მოამზადებს ყველა საჭირო შესაბამის სპეციფიკაციას, ნახზებს, და საჭირო დოკუმენტაციას პროექტის ფარგლებში.
- პროექტის განსახორციელებლად საჭირო დანადგარების და მასალების შეძენა:** კონტრაქტორი განახორციელებს ყველა საჭირო შესყიდვის პროცედურებს პროექტის განსახორციელებლად (მასალები) მაგ. მათ შორის ძალოვანი კაბელი, კაბელ-არხები და ა.შ. პროექტში გამოსაყენებელი მასალები უნდა შეესაბამებოდეს მოთხოვნილ სპეციფიკაციას და სტანდარტებს.
- საინსტალაციო და გაშვების სამუშაოების წარმოება:** კონტრაქტორი ვალდებულია შეასრულოს საინსტალაციო სამუშაოები ყველა სტანდარტის დაცვით, მათ შორის შესაბამისი



სამშენებლო ნორმების გათვალისწინებით. საინსტალაციო სამუშაოების დასრულების შემდგომ, კონტრაქტორი ვალდებულია შეასრულოს დამონტაჟებული კომპონენტების პროცედურული შემოწმება, რომელიც ასევე მოიაზრებს ლაბორატორიულ შემოწმებას და რეპორტირებს.

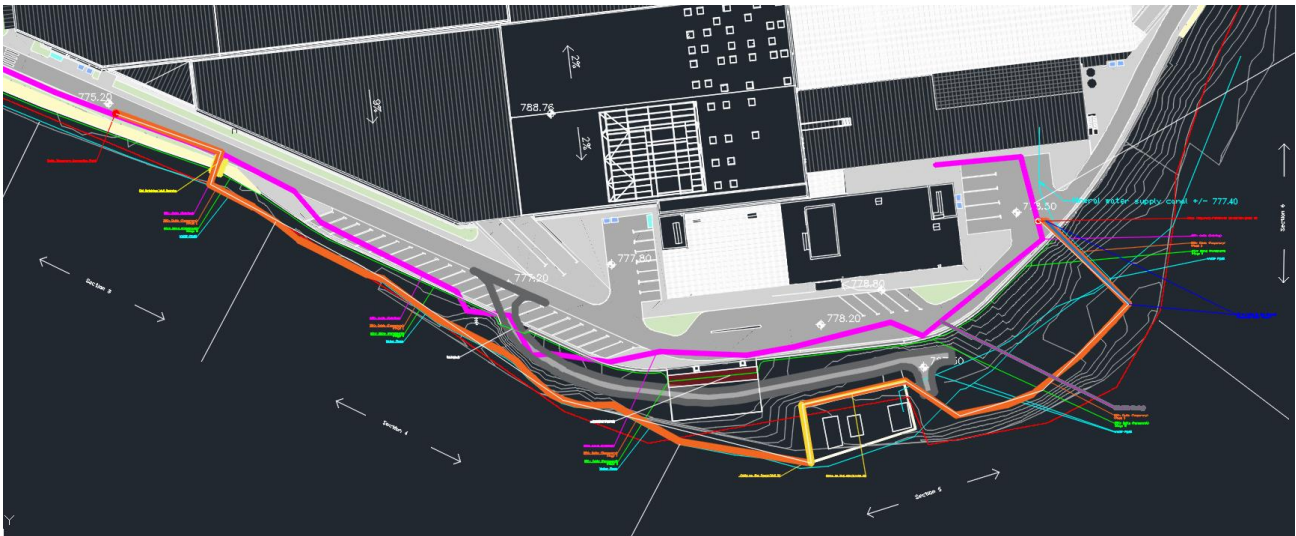
**5. ლოკუმენტაციის მომზადება და წარდგენა:**

პროექტის ფარგლებში განსახორციელებელი სამუშაოები (ასევე მოიცავს მოწყობილობებს) უნდა იყოს, საქართველოს გადამცემი ქსელის წესების ბოლო რედაქციის შესაბამისად დაგეგმილი და შესრულებული. კონტრაქტორი ვალდებული იქნება წარმართოს ყველა სახის საჭირო მენეჯმენტური პროცედურები, როგორც არის მოწყობილობების მომწოდებლებთან, ქვეკონტრაქტორებთან და ყველა ჩართული პირთან თუ ორგანიზაციასთან კომუნიკაციის და კოორდინაციის წარმართვა. კონტრაქტორი ვალდებულია, აწარმოოს და აკონტროლოს ყველა სამუშაო ბიუჯეტისა თუ პროექტის გეგმა-გრაფიკის შესაბამისად, ამავდროულად შეინარჩუნოს მაღალი სტანდარტი, ხარისხი და უსაფრთხოება.

**4. პროექტის აღწერა**

ჩ/ქ ბორჯომი #2 35კვ ძალოვანი კაბელის გადატანის პროექტი მოიაზრებს ორ ეტაპს:

- ეტაპი I - 35კვ კაბელის დროებითი სქემით გადატანა.



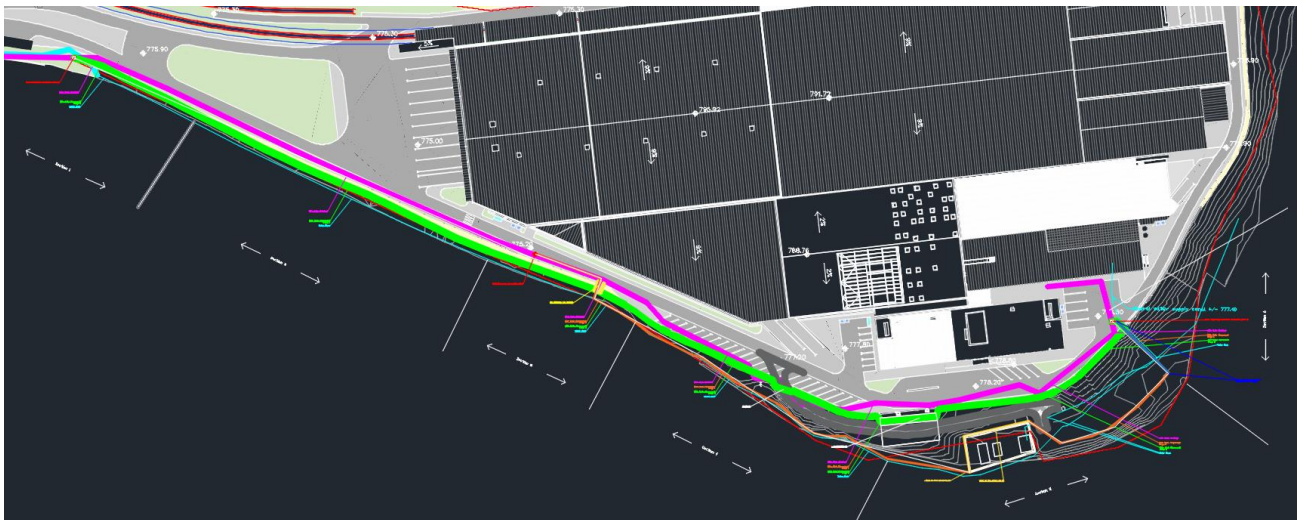
**სურათი #1 - სიტუაციური გეგმა-დროებითი სქემა**

**ლეგენდა:**

- იასამნისფერი – არსებული 35კვ კაბელის ტრასა;
- ნარინჯისფერი – 35კვ ძალოვანი კაბელის დროებითი ტრასა;

პროექტის პირველი ეტაპი მოიაზრებს, ალტერნატიული 35კვ კაბელის გაყვანას პირველი შემართებელი ჭიდან საპროექტო ოფისის შენობის მიმდებარედ, განსახორციელებელ დამაკავშირებელ მეორე ჭამდე (იხ. სექცია 3 და სექცია 6) მიახლოებითი სიგრძით 300მ. დროებითი სქემის მიხედვით, კაბელი ძირითადად განთავსებული იქნება გრუნტზე, გოფირებულ მილებში, დამაგრებული სპეციფიური სამაგრებით, არსებული წყლის მილების პარალელურად. ალტერნატიული ტრასის შესაბამის მონაკვეთებში, კაბელის დამაგრება უნდა განხორციელდეს არსებული შენობის კედლებზე, შესაბამისი სამაგრებით, ასევე, კაბელის ბოლო მონაკვეთის გაყვანა უნდა განხორციელდეს გრუნტში (სექცია 6). ალტერნატიული ტრასის გეგმა დატანილია დანართი #1-ზე (იხ. სურათი #1). სამუშაოების შესრულების შემდგომ, კონტრაქტორი ვალდებულია ჩაატაროს მაღალი ძაბვის ლაბორატორიული ტესტირება და შესაბამისი დოკუმენტაცია წარუდგინოს დამკვეთს.

- ეტაპი #2 – 35კვ კაბელის მუდმივი სქემა



სურათი #2 - სიტუაციური გეგმა-მუდმივი სქემა

**ლეგენდა:**

- იასამნისფერი - არსებული 35კვ კაბელის ტრასა;
- მწვანე – 35კვ ძალოვანი კაბელის მუდმივი ტრასა;

პროექტის მეორე ეტაპი მოიაზრებს, კაბელის დროებითი სქემის ჩანაცვლებას მუდმივი სქემით. კერძოდ, კაბელის მუდმი სქემით გაყვანა მოიაზრებს, არსებული ძველი გამწმენდი შენობის მიმდებარედ (Biotal) ახალი კაბელის დაერთებას და გაყვანას ძველი საყრენი კედლის უკანა მხარეს, ჩადებული გრუნტში, მიახლოებით 1.2მ-ის სიღრმეზე და დაცული (მთელ სიგრძეზე) ბეტონის კაბელ-არხების მეშვეობით (სექცია 1-2). სექცია 1-5-ის ჩათვლით კაბელის გაყვანა მოხდება



საპროექტო საყრდენი კედლების უკანა მხარეს, შენარჩუნებული იქნება ტრანშეის სიღრმე 1.2მ (გზის კვეთისას ტრანშეის სიღრმე - 2მ). სექცია 6 - კაბელი ჩადებულია გრუნტში (კაბელ-არხებში) და უერთდება კაბელების დამაკავშირებელ ბეტონის ჭას (იხ. დანართი #1). სამუშაოების შესრულების შემდგომ, კონტრაქტორი ვალდებულია ჩაატაროს მაღალი ძაბვის ლაბორატორიული ტესტირება და შესაბამისი დოკუმენტაცია წარუდგინოს დამკვეთს.

## 5. შეფასების კრიტერიუმები

ტექნიკური/კომერციული შეთავაზების შეფასება მოხდება შემდეგი პუნქტების შესაბამისად:

- ტექნიკური შესაბამისობა მოთხოვნილ მასალებთან თუ სერვისთან
- ღირებულება და გადახდის პირობები
- მიწოდების პერიოდი
- გარანტიის პირობები
- მომწოდებლის გამოცდილება

## 6. სერვისის და დოკუმენტაციის მიწოდება

1. **დიზაინის დოკუმენტაცია:** კონტრაქტორი ვალდებულია დამკვეთს მიაწოდოს ყველა საჭირო დიზაინის დოკუმენტაცია, როგორებიც არის პროექტის გეგმა, მასალების სპეციფიკაცია.
2. **შესყიდვის დოკუმენტაცია (ტექნიკური პასპორტი):** კონტრაქტორი ვალდებულია დამკვეთს მიაწოდოს ყველა საჭირო დოკუმენტაცია მასალების შესყიდვებთან დაკავშირებით, რომელიც მოიცავს მასალების სპეციფიკაციას და მიწოდების ვადებს.
3. **სისტემის შემოწმების და გაშვების დოკუმენტაცია:** კონტრაქტორი ვალდებულია დამკვეთს მიაწოდოს ყველა საჭირო დოკუმენტაცია დაკავშირებული არსებული სისტემის შემოწმებასთან, მათ შორის (ლაბორატორიული შემოწმების ოქმები).
4. **დასრულებული 35კვ კაბელის გადატანის პროექტი:** კონტრაქტორი ვალდებულია დამკვეთს მიაწოდოს დასრულებული და ოპერირებადი 35კვ სისტემა, რომელიც შესაბამისობაშია ტექნიკურ დავალებაში მითითებულ პარამეტრებთან თუ სპეციფიკაციებთან.

ყველა ზემოთ მოცემული პუნქტების მოწოდება უნდა განხორციელდეს წინასწარ შეთანხმებული გეგმა-გრაფიკის შესაბამისად, ბიუჯეტის და სტანდარტების შესაბამისად. კონტრაქტორი ვალდებულია იღებს მოწოდებული პუნქტების სიზუსტეზე და შესაბამისობაზე (სპეციფიკაციის და მოთხოვნების შესაბამისად).



## 7. პროექტის შეთავაზების მოცულობა

პროექტის შეთავაზებაში დეტალურად უნდა იყოს ასახული ქვემოთ მოყვანილი პუნქტები:

- **პროექტის დეტალური სპეციფიკაცია**, რომელიც მოიცავს მაგრამ არ იზღუდება შემდეგი პუნქტებით: პროექტის აღწერა, მასალების სია, სპეციფიკაცია და ა.შ.
- **გადახდის პირობები**: კომერციულ წინადადებაში დეტალურად უნდა იყოს ასახული სერვისის, მასალების და პროექტთან დაკავშირებული სხვა ხარჯების აღწერა.
- **პროექტის დეტალური გეგმა-გრაფიკი**, სადაც ასახული იქნება თითოეული ეტაპის დაწყება/დასრულების პერიოდები:
  1. მონტაჟის მოწყობის შესყიდვის და მოწოდების გეგმა-გრაფიკი;
  2. მობილიზაციის და სამუშაოების განხორციელების გეგმა-გრაფიკი;
  3. სისტემის ტესტირების გეგმა-გრაფიკი;
- **მიწოდების პირობები**: შეთავაზებაში უნდა იყოს აღნიშნული, ყველა საჭირო მასალის მიწოდების პირობა - DAP (Delivery at Place). ამ შემთხვევაში, მითითებული უნდა იყოს შემდეგი მისამართი: საქართველო, სოფ. ყვიბისი, ჩ/ქ ბორჯომი #2.
- **გარანტია**: შეთავაზებაში ზუსტად უნდა იყოს განსაზღვრული და მითითებული გარანტიის პირობები, რომელიც მოიცავს გარანტიის პერიოდს, მოცულობას, გამონაკლისებს და შეზღუდვებს.